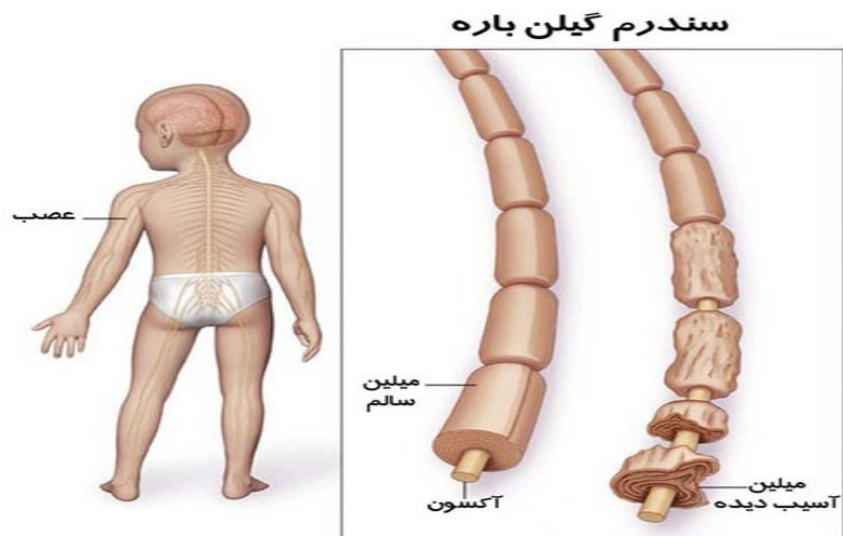


## گیلن باره اطفال



کد سند: ENO-PE-00

شماره بازنگری: A

شماره بیمارستان: 081-38272970

زمستان 1403

گروه هدف: والدین/همراهان  
تحت نظارت: واحد آموزش به بیمار

### توصیه های تغذیه ای

از مایعات کافی و سبزیجات و میوه ها جهت جلوگیری از پیوست استفاده کنید. غذا را در وعده های بیشتر و حجم کمتر استفاده کنید. غذاهای نرم بخورید و در وضعیت کاملاً نشسته کمی گردن خود را خم کنید و اهسته غذا بخورید.

در صورت مشاهده موارد زیر به

بیمارستان مراجعه کنید

- در صورت داشتن تب گلو درد، خستگی، بی اشتهاپی خونریزی و ورم سال یا با دردناک بودن اندام به پزشک مراجعه کنید.
- در صورت مشکلات تنفسی، تنگی نفس، تجمع خلط داخل حلق، اختلال در بلع، تشدید ضعف اندام با فتح اندام های جدید، بی اختیاری ادرار و مدفوع، سکمر درد تازی دید و یا هر ستانه ی غیر عادی سریعاً به پزشک خود مراجعه کنید.

• برای تلفیق هر واکسنی با پزشک بیمار مشورت نمایید.

• گفتار درمانی با هدف ارتقاء گفتار و مهارت بلع ایمن برای بیمارانی که دارای اختلال بلع و اختلال گفتار هستند لازم میباشد.

• در بیمارانی که اختلال بلع دارند بهتر است غذاهای نرم با حجم کم و تعداد دفعات بیشتر و بصورت نشسته داده شود.

• که از رفتن به جاهای شلوغ در فصل سرما و تماس با بیماران عفونی خودداری کنید.

• به طور منظم و دوره ای به پزشک مراجعه کنید.

• توصیه های تغذیه ای

از مایعات کافی و سبزیجات و میوه ها جهت جلوگیری از پیوست استفاده کنید. غذا را در وعده های بیشتر و حجم کمتر استفاده کنید. غذاهای نرم بخورید و در وضعیت کاملاً نشسته کمی گردن خود را خم کنید و اهسته غذا بخورید.

## سندرم گیلن باره اطفال

سندرم گیلن باره (Guillain-Barré syndrome) که به اختصار GBS نیز نمایش داده می‌شود، یک اختلال عصبی نادر است. سیستم ایمنی بدن به اشتباه به بخشی از سیستم عصبی محیطی (شبکه اعصاب واقع در خارج از مغز و نخاع) حمله می‌کند؛ این تعریف وضعیت سندرم گیلن باره است. این حالت می‌تواند بسیار خفیف باشد یا شدت و میزانش آنقدر بالا باشد که فرد فلج گردد؛ در حالت شدید، فرد نمی‌تواند به طور مستقل تنفس کند. این سندرم می‌تواند برای هر فردی اتفاق بیفتد و او را تحت تاثیر قرار دهد. بیماری در هر سنی می‌تواند بروز کند (اگر چه در بزرگسالان و افراد مسن شایع‌تر است) و هر دو جنس (زن و مرد) به یک اندازه مستعد ابتلا به این اختلال هستند. تخمین زده می‌شود که GBS از هر 100 هزار نفر یک نفر را تحت تاثیر قرار می‌دهد. اکثر افراد، حتی آن‌هایی که موارد شدید دارند، بهبود می‌یابند. در واقع، 85 درصد از افراد مبتلا به GBS ظرف 6 تا 12 ماه بهبودی کامل پیدا می‌کنند. پس از بهبود، احتمال بازگشت این اختلال بسیار کم است.

## علت بروز سندرم گیلن باره

سندرم گیلن باره می‌تواند برای هر کسی رخ دهد، اما در افراد 50 سال به بالا شایع‌تر است. هنوز میکروب یا GBS ثابت نشده که علت رخ دادن ویروس، مانند ویروس زیکا است یا خیر. ممکن است بیماری دیگری موجب تغییر سلول‌های عصبی شما گردد، بنابراین سیستم ایمنی بدن آن را تهدید تلقی کند. به این ترتیب، سیستم ایمنی تشخیص نمی‌دهد که به کدام سلول‌ها نباید حمله کند.

ظهور بیماری به طور معمول، چند روز یا چند هفته پس از سرماخوردگی، ویروس معده یا آنفولانزا ظاهر می‌گردد. در برخی موارد نادر نیز دیده شده است که فرد پس از جراحی یا واکسیناسیون به این بیماری دچار گردیده است. این امکان وجود دارد که پزشک شما به «کامپیلوباکتر (campylobacter)» اشاره کند، که نوعی باکتری مرتبط با GBS است

## اقدامات مراقبتی در منزل

- حتی الامکان فعالیت های روزانه خود را انجام دهید.
- اندام های دچار فلج را در وضعیت صحیح نگهداری کنید و حداقل روزی ۲ بار ورزش های غیرفعال مانند شل و سفت کردن عضلات در محدوده حرکتی هر عضو انجام دهید.
- اقدامات ایمنی در منزل اجرا شود اتاق ها دارای نور مناسب باشد و از گذاشتن وسایل در مسیر بیمار اجتناب شود.
- برای انجام کارهای شخصی از وسایل کمکی استفاده کنید.
- با توجه به ضعف عضلات، به خانواده های این بیماران توصیه میشود که بعد از ترخیص به مراکز کاردرمانی و فیزیوتراپی و آب درمانی (به شکل راه رفتن در آب) مراجعه شود که در ابتدا به تحمل و بالا بردن استقامت و سپس به آرامی به تقویت عضله ی فعال در این بیماران پرداخته میشود که شامل تمرینات کششی و نرمش های ملایم می باشد.